



SIIRT İL MİLLİ EĞİTİM MÜDÜRLÜĞÜ

2020

# ORTAOKUL

19 - 23 EKİM

# 7

ÖDEU TAKİP SİSTEMİ

0484 223 10 28

arge56@meb.gov.tr

siirt.meb.gov.tr

@mem\_siirt

@siirtmem

## TAM SAYILARDA İŞLEM YAPMAYI GEREKTİREN PROBLEMLER

Tam sayılarla işlem yapmayı gerektiren problemlerin çözümünde problem çözme basamaklarından yararlanılarak işlem yapılır.

Aşağıda verilen örnek üzerinden problemin verilen ve istenilenlerini belirleyerek çözüm için bir plan oluşturacağız. Daha sonra oluşturduğumuz plana göre problemin nasıl çözüleceğini ve bulduğumuz sonucun doğruluğunu nasıl kontrol edeceğimizi öğreneceğiz.

### Örnek:

20 soruluk bir matematik sınavında her doğru cevap 5 puan kazandırırken her yanlış cevap 4 puan kaybettirmektedir. Sinem bu sınavda 16 soruya doğru cevap 4 soruya yanlış cevap vermiştir. Buna göre Sinem bu sınavdan kaç puan almıştır.

### Çözüm:

- **Problemde verilenleri belirleyelim**

Sınavda toplam 20 soru vardır  
Doğru cevaplar +5 puan  
Yanlış cevaplar -4 puan  
Sinem 16 doğru cevap ve 4 yanlış cevap vermiştir

- **Problemde istenenleri belirleyelim**

Sinem'in bu sınavda aldığı puanın hesaplanması istenmektedir

- **Problemi çözmek için plan yapalım**

Sinem'in doğru cevaplarını puanı ile çarparak kazandığı puanları hesaplayalım

Sinem'in yanlış cevaplarını puanı ile çarparak kaybettiği puanları hesaplayalım

Sonra doğru cevaplardan alınan puanlardan yanlış cevaplardan kaybedilen puanları çıkaralım

Kalan sonuç bize Sinem'in bu sınavdan aldığı puanı verecektir

- **Plan doğrultusunda problemi çözelim**

Sinem'in doğru verdiği cevaplardan aldığı puanı hesaplamak için doğru cevap sayısını +5 ile çarpalım

Sinem'in yanlış verdiği cevaplardan aldığı puanı hesaplamak için yanlış cevap sayısını -2 ile çarpalım

$$16 \times (+5) = +80$$

$$4 \times (-2) = -8$$

$$+80 + (-8) = +72$$

Sinem bu sınavdan +72 puan almıştır.

- **Bulduğumuz çözümün doğruluğunu kontrol edelim**

Sinem doğru verdiği 16 cevaba sonucunda  $16 \times (+5) = +80$  puan alması gerekirken 72 puan almıştır. Bunun nedeni Sinem'in bazı sorulara verdiği yanlış cevaplardır. Bu durumda  $80 - 72 = 8$  puanı yanlış cevapladığı sorulardan kaybetmiştir. Her yanlış cevap 2 puan kaybettirmiştir. Öyleyse  $8 \div 2 = 4$  tane soruya yanlış cevap vermiştir. Doğru ve yanlış cevaplanan soru sayıları toplamı  $16 + 4 = 20$  olduğundan ve bu sayı bizim toplam soru sayımıza eşit olduğu için çözümümüz doğrudur.

1) Sayı doğrusunda +15 noktası ile -25 noktası arasında kaç birim vardır?

A) 10 B) 15 C) 20 D) 40

2) Yerden 20 metre yükseklikten bırakılan bir balon dakikada 15 metre yükseliyor.

**Bu balonun 10 dakika sonra yerden yüksekliği kaç metre olur?**

A)120 B) 150 C) 170 D) 190

3) Bir günün ortalama sıcaklığı bulunurken o gündeki en yüksek ve en düşük sıcaklığın ortalaması alınır.

Buna göre Ağrı'da bir gün en yüksek sıcaklık  $-5^{\circ}\text{C}$  ve aynı gün en düşük sıcaklık  $-25^{\circ}\text{C}$  ise bugünün ortalama sıcaklığı aşağıdakilerden hangisidir?

A)-15 B) -20 C) -25 D) -30

4)  $-20$  ve  $-40$  sayılarının ortalamasını bulmak isteyen Serdar sayıları toplayıp ikiye bölmek yerine sayıları çarpıp ikiye bölmüştür.

**Buna göre bulunduğu sonuç, bulması gereken sonuçtan kaç fazladır?**

A)370 B) 400 C) 430 D) 460

5) 12 sayısı  $-1$  ile  $-4$  arasındaki tam sayılara ayrı ayrı bölünerek bulunan sonuçlar çarpılıyor.

**Bu işlemin sonucu aşağıdakilerden hangisidir?**

A)-96 B) -24 C) 24 D) 96

6) Rakamları farklı üç basamaklı en küçük pozitif tam sayıdan rakamları farklı iki basamaklı en büyük negatif tam sayı çıkartılırsa sonuç kaç olur?

A)92 B) 112 C) 113 D) 133

7) Buzdolabından çıkan köftelerin sıcaklığı  $-8^{\circ}\text{C}$ 'dir. Mikrodalga fırın bu köftelerin sıcaklığını her saniye  $3^{\circ}\text{C}$  arttırarak  $58^{\circ}\text{C}$ 'ye çıkarıyor. Buna göre, bu köftelerin sıcaklığını mikrodalga fırın kaç saniyede  $58^{\circ}\text{C}$ 'ye çıkarır?

A) 20 B) 22 C) 25 D) 28

8) Pastanede çalışan Aylin her gün evinden pastaneye yaya olarak gidip gelmektedir. Evi ile pastane arası 640 m olduğuna göre Aylin 6 gün boyunca kaç metre yürümüş olur?

A) 7680 B) 3840 C) 3600 D) 7200

9) (-3) sayısının 3 katının 4 eksiği kaçtır?

- A) -5 B) 13 C) -13 D) 5

10) 3 basamaklı rakamları farklı negatif en büyük tam sayı ile 3 basamaklı en küçük pozitif tam sayının toplamı kaçtır?

- A) -2 B) 0 C) 100 D) 202

11) -80, -55, -30, A, B, ...

Yukarıdaki sayılar belli bir kurala göre dizilmiştir. Buna göre B – A kaçtır?

- A) 25 B) 15 C) -25 D) 30

12) Bir dalgıç önce 27 m su altına dalıp sonra 18 m yukarıya çıkıyor. Son durumda dalgıcın su yüzeyine olan mesafesini tam sayı olarak ifadesi kaçtır?

- A) +45 B) +9 C) -45 D) -9

13) +13 sayısına (-7) ekleyip (-5) çıkartın. Sonra (-1) ekleyip (-3) çıkartın. Sonuç kaç olur?

- A) +13 B) -13 C) +12 D) -12

14) -4 ile -7 arasındaki en küçük tam sayı a ve 6 ile 10 arasındaki en büyük tam sayı b'dir. Buna göre a · b'nin kaçtır?

- A) -42 B) -45 C) -54 D) -56

15) Erzurum ilinin bir günlük en düşük sıcaklığı -15 °C, en yüksek sıcaklığı 5 °C olarak ölçülüyor.

**Buna göre sıcaklık kaç derece artmıştır?**

- A) -10 B) +10 C) +20 D) -20

16) Bir saat boyunca koşarak 650 kalori kaybeden Furkan bir haftada toplam 4 saat koşarak kaç kalori kaydeder? **(Değeri tam sayı olarak yazınız.)**

- A) 2700 B) 2600  
C) -2600 D) -2700

17) 60 cm yükseklikteki trampenden havuza atlayan Nami, suyun 74 cm derinliğine kadar dalmıştır. Nami'nin atladığı yükseklikle daldığı derinlik arasındaki fark kaçtır?

- A) +14 B) +134  
C) -14 D) -134

18) Bir karınca sayı doğrusu üzerinde 2'den başlayarak önce 5 br sola daha sonra 7 br sağa doğru hareket ediyor ve duruyor. Karıncanın durduğu yerdeki sayı aşağıdakilerden hangisidir?

- A) 6    B) 5    C) 4    D) 3

19) 10 cm derinliği ekilen bir tohum çimlenmeye başladıktan sonra, her 3 günde 2 cm uzamaktadır. Buna göre tohum çimlenmeye başladıktan 24 gün sonra fidanın toprağın üstünde kalan kısmının boyu kaç cm olur?

- A) 6    B) 8    C) 10    D) 12

20) Bir işyerinin üç günlük geliri şöyledir. Birinci gün 142 TL kâr, ikinci gün 81 TL zarar ve üçüncü gün 55 TL kâr.

**Buna göre 3 günün sonunda kâr-zarar durumu nedir?**

- A) 278 TL kâr  
B) 116 TL kâr  
C) 116 TL zarar  
D) 278 TL zarar

### 5.Hafta Kazanımları

T.7.3.12. Fiillerin anlam özelliklerini fark eder.

#### FIİLLERİN ANLAM ÖZELLİKLERİ

- ❖ Cümle içerisinde iş (kılış), oluş, hareket (durum) bildiren sözcüklere fiil (eylem) denir.
- ❖ Anlamlarına göre filer; iş (kılış) fiilleri, oluş fiiller ve durum (hareket) fiilleri olmak üzere üç grupta incelenir.

#### 1. İş (Kılış) Fiilleri

- ❖ İş fiillerinde işi yapan bir özne (kişi) vardır. Özneyi bulmak için fiile “kim ya da ne?” sorularından biri sorulur.
- ❖ Özneyi bulduktan sonra öznenin yaptığı işten etkilenen nesne (varlık) bulunur. Nesneyi bulmak için fiile “ne, neyi, kimi?” sorularından biri sorulur.

**Örnek:** Ahmet ödevlerini bu sabah bitirdi. → Kim bitirdi? Ahmet (özne)  
fiil Neyi bitirdi? ödevlerini (nesne)

#### 2. Durum (Hareket) Fiilleri

- ❖ Durum fiillerinde işi yapan bir özne (kişi) vardır ve yapılan iş süreklilik bildirmektedir. Yani yapılan iş devam etmektedir. Özneyi bulmak için “kim ya da ne?” sorularından biri sorulur.
- ❖ Durum fiillerinde öznenin yaptığı işten etkilenen bir nesne (varlık) yoktur. Bu yüzden fiile ne “ne, neyi, kimi?” sorularını sorduğumuzda cevap alamayız.

**Örnek:** Ben tatile bugün çıktım. → Kim çıktı? Ben (özne)  
fiil Ne,neyi,kimi çıktı? Cevap alamayız. Nesne yok.

#### 3. Oluş Fiilleri

- ❖ Öznenin kendi iradesi dışında gerçekleşir. Yani işi yapan bir özne (kişi) yoktur.
- ❖ Gerçekleşen iş kendiliğinden ve zamanla olur.

**Örnek:** Sonbaharda yapraklar sararır. → Yapraklar kendiliğinden sararır.  
fiil Yapraklar zamanla sararır

1) “Okumak, uyumak, uzamak” fiilleri anlam özelliklerine göre hangi şıkta doğru sırayla verilmiştir?

- A) Oluş- İş- Durum
- B) İş- Durum- Oluş
- C) İş- Oluş- Durum
- D) Durum- İş- Oluş

2) Oluş fiilleri öznenin iradesi dışında gerçekleşen eylemlerdir.”

Yukarıdaki bilgiye göre hangisinde oluş fiili kullanılmamıştır?

- A) Tırnakların yine uzamış.
- B) Zeynep bugünlerde çok zayıfladı.
- C) Sonbaharda yapraklar sarardı.
- D) Ali kütüphanesindeki tüm kitapları okudu.

3) Aşağıdaki cümlelerin hangisinde durum fiili kullanılmıştır?

- A) Tolga bana mektup yazmış.
- B) Yazarken kalemi kırdım.
- C) Yaptığı espriye bütün sınıf güldü.
- D) Bahçede çiçek açan ağaçları gördüm.

4) Aşağıdaki fiillerden hangisi durum bildirmektedir?

- A) Uyuyormuş
- B) Okuyor
- C) Dikti
- D) Büyümüş

5) Aşağıdaki fiillerden hangisi oluş bildirmektedir?

- A) Yaşlanmak
- B) Uyumak
- C) Uzanmak
- D) Görmek

6) Aşağıdakilerden hangisinde “iş, oluş, durum ” fiilleri sırasıyla verilmiştir?

- A) Gülmek, yazmak, sararmak
- B) Sararmak, solmak, durmak
- C) Gelmek, sevmek, söylemek
- D) Dinlemek, kızarmak, ağlamak

7) Aşağıdaki cümlelerde altı çizili fiillerden hangisi iş bildirmektedir?

- A) Hakan olanlara çok üzüldü.
- B) Pastayı çocuklar paylaştılar.
- C) Çok yorulduğum için erkenden yattım.
- D) Salondaki kanepeye uzandı.

8) Aşağıdakilerden hangisinde fiil kendiliğinden olan bir durumu belirtmektedir?

- A) Çocuklar evin camlarını kırmışlar.
- B) Babam gittikçe yaşlanıyor.
- C) Tatilden dün döndük.
- D) Yeni okulunu heyecanla gezdi.

9) Aşağıdakilerin hangisinde iş, oluş ve durum fiilleri sırasıyla verilmiştir?

- A) Seçmek, çürümek, uyanmak
- B) Morarmak, beklemek, gitmek
- C) Anlamak, yapmak, söylemek
- D) Bitirmek, sevmek, uzamak

10) Hangisinde durum fiili kullanılmıştır?

- A) Sınavdaki bütün soruları bildim.
- B) Yaramaz çocuk kitabın sayfalarını koparmış.
- C) Annemin dişi çürümüş.
- D) Yorulunca koltuğa oturdum.

11) Bazı fiiller cümledeki anlamlarına göre özellik taşırlar. Seçeneklerin hangisinde kullanılan eylem iş (kılış) bildirmektedir?

- A) Birden karşıma arkadaşım çıktı.
- B) Dağın zirvesine sadece ikimiz çıktık.
- C) Merdivenleri bir dakikada çıktı.
- D) Evden kaçta çıkarız?

12) Seçeneklerin hangisinde eylem iş bildirmesine rağmen cümlede nesne kullanılmamıştır?

- A) Düşünümüze sizi de bekleriz.
- B) Manavdan istediklerimizi seçtirmiyorlar.
- C) Müdürü ben de görmedim.
- D) Bu gidişle daha çok düşünürsün.

13) Seçeneklerin hangisindeki eylemin oluşu özneye bağlı değildir?

- A) Sonbahar gelince yapraklar sararır.
- B) Fidanları ilkbaharın ilk aylarında dikmelisiniz.
- C) Olgunlaşmış meyveleri birlikte topluyoruz.
- D) Ürünlerimizi kendi pazarımızda satıyoruz.

14) Aşağıdaki dizilerin hangisinde sırasıyla kılış, hareket ve oluş fiillerine birer örnek verilmiştir?

- A) seçmek-çekmek-hastalanmak
- B) gezmek-gitmek-çürümek
- C) bilmek-gezmek-paslanmak
- D) düşünmek-anlamak-üzülmek

"Biz cahil dediğimiz zaman, mektepte okumamış olanları kastetmiyoruz. Kastettiğimiz ilim, hakikati bilmektir. Yoksa okumuş olanlardan en büyük cahiller çıktığı gibi, hiç okumak bilmeyenlerden de hakikati gören gerçek alimler çıkabilir."

15) Yukarıdaki paragrafta kullanılan fiillerin özellikleri seçeneklerin hangisinde doğru olarak verilmiştir?

- A) iş-iş-durum
- B) iş-durum-iş
- C) durum-iş-oluş
- D) iş-durum-oluş

16) Hangi seçenekte eylemin gerçekleşmesi özneye bağlıdır?

- A) Görmeyeli boyun bayağı uzamış.
- B) Saçlarını biraz kestirmelisin.
- C) Ayakkabıların da epey eskimiş.
- D) Yine yeşillendi fındık dalları.



1. Ya bu deveyi güdersin ya da bu diyardan gidersin.
2. Önce metni okuyoruz sonra metnin özetini çıkarıyoruz.
3. Üzüm üzüme baka baka kararır.
4. Ek tohumun hasını çekme yiyecek yasını.

**17) Yukarıda seçenekler için verilen bilgilerden hangisi doğrudur?**

- A) Tamamında birer oluş fiili kullanılmıştır.
- B) İki seçenekte iş bildiren fiil kullanılmıştır.
- C) Sadece bir seçenekte oluş fiili kullanılmıştır.
- D) Oluş fiili iki seçenekte kullanılmıştır.

**18) Hangi seçenekte oluş fiili kullanılmamıştır?**

- A) Öğretmenimiz konuşurken bizler susmalıyız.
- B) Sonbahar gelince yapraklar sararır.
- C) Aldığımız ekmekler henüz bayatlamamış.
- D) Dengeli beslenirsen zayıflayabilirsin.

**19) Hangi seçenekte iş (kılış) bildiren fiil kullanılmamıştır?**

- A) Bugünün işini yarına bırakma.
- B) Zaman buldukça kitap okuyalım.
- C) Anılarımızı biz de yazabiliriz.
- D) Zamanında yatalım zamanında kalkalım.

**20) Hangi seçenekte eylem zaman içinde, öznenin etkisi olmadan kendiliğinden olmaktadır?**

- A) Bu hikâyeyi ben de beğendim.
- B) Bu kitap çok eskimiş.
- C) Ödevlerimizi zamanında yapmalıyız.
- D) Okulumuzu temiz turalım.

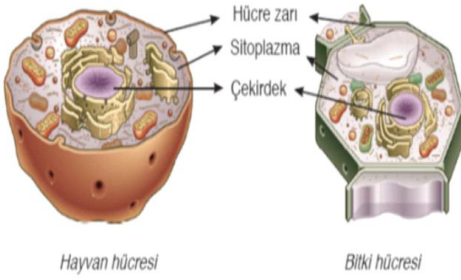
## HÜCRE ve BÖLÜNMELELER

## HÜCRE

Hücre, canlının en temel ve fonksiyonel yapı birimidir.

Latincece odacık anlamına gelen "cell" kelimesinden türetilmiştir. 1665 yılında Robert Hooke şişe mantarından aldığı kesiti mikroskopta incelemiş ve gördüğü yapıları 'hücre' olarak adlandırmıştır. Canlının en küçük yapı birimi hücredir.

Hücre üç temel yapıdan oluşur bunlar hücre zarı, sitoplazma ve çekirdektir.



1-Hücre zarı: Her hücre,hücre zarı adı verilen bir zarla çevrilmiştir. Hücre zarı ince, esnek bir yapıya sahiptir.Dış ortam ile hücre içi arasında madde giriş ve çıkışını sağlayan 'por' adı verilen geçitler bulunmaktadır.

- Hücre zarı,hücreyi sarıp sarmalar.
- Hücreyi dış etkilere karşı korur.
- Hücre içi ve hücre dışında meydana gelen madde yoğunluklarını kontrol eder.

• Her hücrenin kendine özgü şekli vardır.

2-Sitoplazma:Hücre zarı ile çekirdek arasını dolduran

yapıdır.Sitoplazmada hücrenin canlılık olaylarını gerçekleştiren 'organel' isimli yapılar vardır

## ORGANELLER

a) Golgi Cisimciği: Hücrede salgı üreten bir organeldir.

Salgı bezlerindeki hücrelerde daha fazla sayıda

bulunmaktadır.Süt,gözyaşı, ter bezleri .gibi

b) Ribozom: Ribozom organelinin görevi protein üretmektir.

Hücredeki en küçük organeldir.

c) Mitokondri: Enerji üretimi ile görevlidir .Hücrenin enerji santrali gibi çalışır.

d) Lizozom: Sindirim yapmakla görevlidir.

e) Koful: Besin, atık ve su depolayan keseciklerdir. Hücre de boşaltım,besin ve depo kofulları mevcuttur. Hayvan ve bitki hücrelerinde ise koful sayıları farklıdır. Bitki hücrelerinde az sayıda ve büyük koful bulunurken, hayvan hücrelerinde çok sayıda ve küçük koful bulunur.

f) Sentriyoller: Sadece hayvan hücrelerinde bulunur.

Birbirine dik olan iki sentriyolden oluşur. Hücre bölünmesi sırasında iğ ipliklerini üretmekle görevlidir.

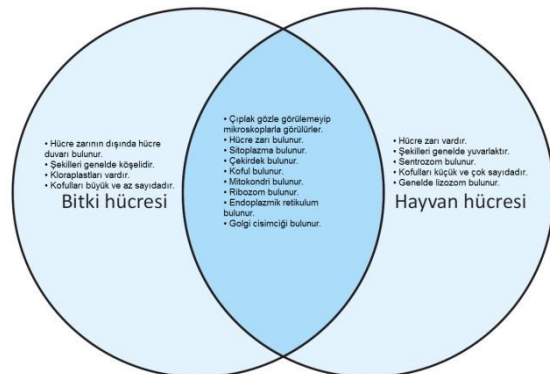
g) Kloroplast: Bitkinin yeşil kısımlarında bulunur. İçerdiği klorofil pigmenti bitkiye yeşil rengini verir. Asıl görevi fotosentezle besin üretmektir. (ışık yardımıyla karbondioksit ve sudan besin ve oksijen üretme).h) Endoplazmik Retikulum: Hücre zarı ve çekirdekarasındaki kanallardır.Hücre içi madde iletimini sağlamaktadır.

h) Endoplazmik Retikulum: Hücre zarı ve çekirdek arasındaki kanallardır.

Hücre içi madde iletimini sağlamaktadır.

i) Hücre Duvarı: Yalnızca bitki hücrelerinde bulunur. Bakteri hücrelerinde ve mavi-yeşil alglerde de hücre duvarına benzer yapılar vardır. Hücre zarının etrafında bulunan onu koruyan bir yapıdır. Hücre zarından daha sert ve kalındır. Bitki hücresinin daha dayanıklı olmasını sağlar. 3-Çekirdek:Hücre içindeki canlılık faaliyetlerini yönetir. Kalıtım bilgilerini taşımak da çekirdeğin görevidir. Çekirdeği çıkarılan bir hücreye ölür.

Bitki ve hayvan hücresi arasındaki farklar



1) Ayşe incelediği hücrede sentriyolleri Esmâ ise incelediği hücrede kloroplastı gözlemlemiştir. Buna göre verilen bilgilerden hangisi **yanlıştır**?

- A) Ayşenin incelediği hücrenin şekli ovaldir.  
B) Esmânın incelediği hücrenin kofulları küçük ve çok sayıdadır.  
C) Ayşenin incelediği hücrede hücre duvarı yoktur.  
D) Esmânın incelediği hücrede mitokondri bulunur

2) "Bitki ve hayvan gibi gelişmiş canlıların hücrelerinde, hücrenin merkezinde veya merkeze yakın bölgelerde bulunur. Hücrede sayısı genellikle bir tanedir. Tüm hücreysel faaliyetlerin yönetimi birada gerçekleştirir." Yukarıda özellikleri verilen aşağıdakilerden hangisidir?

- A) Sitoplazma  
B) Kloroplast  
C) Çekirdek  
D) Hücre Zarı

3) "Temel yapısı; protein, yağ ve karbonhidrattan oluşur. Hücreyi korur ve hücreye şekil verir." Yukarıda özellikleri verilen aşağıdakilerden hangisidir?

- A) Mitokondri  
B) Kloroplast  
C) Hücre Zarı  
D) Koful

4) Bitki ve hayvan hücrelerinde bulunan organellerden hangisinin görünüş, büyüklük ve sayısı farklılık gösterir?

- A) Mitokondri  
B) Ribozom  
C) Lizozom  
D) Koful



5) Yanda verilen hücre çeşidi ile ilgili;

- I. Hücre zarına sahiptir.  
II. Hücre duvarına sahiptir.  
III. Fotosentezle besin ve oksijen üretir.

İfadelerinden hangileri doğrudur?

- A) Yalnız I  
B) I ve II  
C) II ve III  
D) I, II ve III

6) Bitki ve hayvan hücresi için aşağıdakilerden hangisi söylenemez?

- A) İki hücre tipi de çekirdek, sitoplazma ve hücre zarından oluşur.  
B) Bitki hücresindeki koful genellikle tek ve büyüktür.  
C) Hayvan hücresinde sentriyoller bulunur.  
D) İki hücre çeşidinde de hücre duvarı bulunur.

7) Aşağıda çeşitli hücrelerin sahip oldukları özellikler numaralandırılarak verilmiştir.

- I. Yuvarlağımsı şekle sahip olma
- II. Kloroplast bulundurma
- III. Mitokondri bulundurma

**Buna göre numaralandırılan özelliklerden hangileri bitki hücresinde bulunur?**

- A) Yalnız I B) Yalnız II C) I ve II D) II ve III

8) Fen Bilimleri Öğretmen hücrenin yapısını anlatırken çocuklara okul örneğini vermiştir.

Okulun kapısında bulunan güvenlik görevlisini, sınıflarda bulunan öğretmenleri, müdür yardımcılarını ve müdürü hücrenin kısımlarına benzeterek somutlaştırmıştır.

**Buna göre bu öğretmen okul müdürünü aşağıdaki hücre kısımlarından hangisine benzetmiştir?**

- A) Hücre Zarı B) Çekirdek  
C) Organel D) Sitoplazma

9) Aşağıdakilerden hangisi hem bitki hem de hayvan hücresinde bulunur?

- A) Koful B) Sentrozom  
C) Kloroplast D) Hücre duvarı

10) Hangi seçenekteki organellerin hepsi hem fare hem de yaprak hücrelerinde ortak bulunur?

- A) Ribozom - Mitokondri - Koful  
B) Ribozom - Lizozom - Sentrozom  
C) Koful - Sentrozom - Kloroplast  
D) Golgi cisimciği - Ribozom - Kloroplast

11) Aşağıda, hücrede bulunan bazı yapılara ait

özellikler verilmiştir.

- Yaşamsal faaliyetlerin yönetildiği kısımdır.
- Enerji üretir.
- Protein sentezi yapar.

**Buna göre hangi seçenekteki yapının özelliği yukarıda yoktur?**

- A) Sitoplazma B) Ribozom  
C) Mitokondri D) Çekirdek

12) Teknolojik gelişmeler sonucunda, mikroskopların çalışma prensiplerinde ve merceklerinin büyütme oranlarında bir çok değişiklikler meydana gelmiştir. **Bu değişiklikler dikkate alındığında verilen yorumlardan hangisi yapılamaz?**

- A) Şişe mantarında hücre duvarının keşfedilmesi.  
B) Kas hücrelerinde mitokondrinin bulunması  
C) DNA'nın sarmal modelinin ortaya atılması  
D) Maddelerin atomlardan oluşması

13) Bir öğrenci kitapta gördüğü bir hücre resminin , bitki ya da hayvan hücresi olduğuna karar vermek istiyor. Buna göre öğrenci,

- I. Hücre Duvarı
- II. Mitokondri
- III. Ribozom
- IV. Kloroplast

**Yapılarının hücrede bulunma durumlarından hangilerine bakarak bu hücrenin ait olduğu canlı sınıfa karar verebilir?**

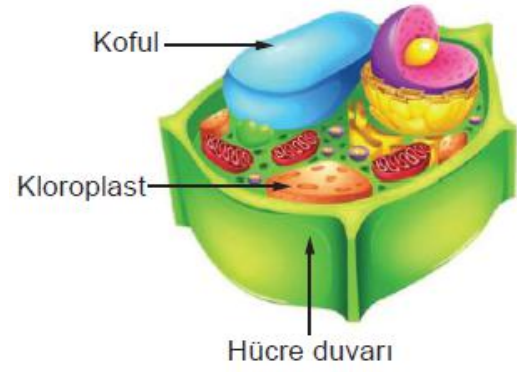
- A) I. ve II.
- B) I ve IV
- C) II. Ve III.
- D) III. Ve IV.

14) Aşağıdakilerden hangisi bir hücrenin kesin olarak bitki hücresi olduğunu **kanıtlamaz?**

- A) Besin üretmesi
- B) Hücre zarı olması
- C) Lökoplast taşıması
- D) Şekli köşeli olması

15)Aşağıdakilerden hangisi bitki hücresini hayvan hücresinden ayıran farklardandır?

- A) Ribozom organeli bulundurma
- B) Hücre zarı bulundurma
- C)Mitokondri bulundurma
- D)Kloroplast bulundurma



16) Şekilde bitki hücresine ait bazı yapılar gösterilmiştir.

**Bu yapıların hangi özellikleri bütün bitki hücrelerinde aynıdır.**

- A )Sayıları
- B)Şekilleri
- C )Görevleri
- D)Hücredeki Konumları

17) Aşağıda geçmişten günümüze bilim insanlarının hücre ile ilgili çalışmalarından bahseden bir yazı verilmiştir.



1665 yılında Robert Hooke mikroskop ile şişe mantarını gözlemlemiştir. Gördüğü odacık biçimindeki yapılara hücre adını vermiştir. Yıllar içinde daha farklı yapılar ve canlılar, farklı teknikler ve farklı özellikteki mikroskoplarla incelenmiştir. Bu çalışmaların sonunda sırasıyla çekirdek, sitoplazma, mitokondri ve golgi cisimciği keşfedilmiştir.

**Yukarıdaki paragrafta verilen bilgilere göre,**

I. Hücre ilk incelendiğinde bütün organeller keşfedilmiştir.

II. Zaman içerisinde teknolojinin gelişimi ile hücreye ait farklı yapılar keşfedilmiştir.

III. Teknolojinin gelişmesiyle insanlığın ulaştığı bilimsel bilgi artmıştır.

**Yorumlardan hangisi yapılabilir?**

- A) Yalnız III                      B) II ve III  
C) I ve III                        D) I, II ve III

18) Organel: Ben hücredeki madde iletiminden sorumluyum. **Görevi verilen organel aşağıdakilerden hangisidir?**

- A) Kloroplast  
B) Endoplazmik retikulum  
C) Lizozom  
D) Çekirdek

19) Öğretmeni Aslı'dan hücre ile kasaba arasında ilişki kurmasını istemiştir. Aslı kasabadaki belediye başkanlığını hücredeki yapılardan hangisiyle ilişkilendirmiştir?

- A) Çekirdek  
B) Mitokondri  
C) Kloroplast  
D) Endoplazmik retikulum

20) Bitkilerde besin ve oksijen üretmekle görevli olan organel hangi seçenekte verilmiştir?

- A) Sentrozom B) Kloroplast  
C) Mitokondri D) Lizozom

**KAZANIM:**SB.7.2.1. Tarihsel olay ve yorumlara dayanarak Osmanlı Devleti'nin siyasi güç olarak ortaya çıkış sürecini ve bu süreci etkileyen faktörleri açıklar.

## OSMANLI DEVLETİNİN KURULUŞU

Oğuzların **Kayı** Boyu'na mensup olan Osmanlılar, 13.yüzyılda tüm Asya'yı kavuran Moğol istilasından kaçan beyliklerdendir. İlk olarak Ankara **Karacadağ**'a yerleşen Kayılar, daha sonra Anadolu Selçukluları tarafından Söğüt uç beyi olarak Söğüt ve Domaniç çevresine yerleştirilirler. Ertuğrul Gazi'nin ölümüyle başa geçen Osman Bey 1299'da aşireti beyliğe çevirir ve Osmanlı devleti böylece kurulmuş olur.

### Osman Gazi (1281-1324):

Bizans'ı Koyunhisar Savaşında yendi. (Bizansla yapılan ilk savaştır)  
Yarhisar, İnegöl, Yenişehir ve Bilecik'i aldı.  
İlk bakır parayı bastırdı.

### Orhan Gazi (1324-1362):

- Bizans'ı Maltepe (palekanon) Savaşında yendi. (1329)
- İznik, İzmit'i aldı.
- **Bursa'yı** alarak **başkent** yaptı. (1326)
- Karesioğullarını alarak beyliğin donanması ile denizciliğe başladılar ve Rumeli'ye geçtiler.
- **İznik'te** ilk **medreseyi** kurdular.
- İlk **divan** teşkilatını kurdular.
- **Yaya ve Müsellem** adıyla ilk orduyu kurdu.
- İlk gümüş parayı bastırdı.

### Osmanlı Devleti'nin Kısa Sürede Büyümesinin Sebepleri:

- Kurulduğu bölgenin coğrafi konumu
- Bizansın güçsüz durumda olması Balkanlarda siyasi birliğin olmaması
- Hoşgörülü ve adil bir politika izlenmesi
- Fethedilen yerlere Türk ailelerinin yerleştirilmesi (iskan politikası)
- Türk beylikleri ile iyi ilişkiler kurulması Merkezi otoriteye önem verilmesi
- Üstün yetenekli padişahların yetiştirilmesi
- Ahilerin desteğinin alınması

**HAP BİLGİ:** Osmanlı'nın Bizans'a yardımının karşılığı olarak Bizans'ın Gelibolu'daki **Çimpe Kalesi'ni** Osmanlı'ya vermesiyle **Rumeli'ye geçiş** yapıldı.

### İskan Politikası:

**İskan:** Osmanlı'nın Rumeli'de fethettiği yerlere Türk ailelerini yerleştirmesine denir.

### İskan politikasının amaçları:

Anadolu'daki göçebe Türkmenleri yerleşik hayata geçirmek  
Fethedilen yerleri Türk yurdu haline getirmek  
Fethedilen yerde kalıcı hâkimiyeti sağlamak

Arazileri tarıma açarak üretimi ve vergi gelirlerini artırmak

### I. Murat (1362-1389)

Edirne ele geçilerek **başkent** yapıldı. (1363)

Haçlı ordusuyla **Sırpsındığı Savaşı** yapıldı.

Haçlılarla **I. Kosova Savaşı** yapıldı. I. Murat bu savaşta şehit düştü.

**Devşirme sistemi** ile **Yeniçeri Ocağı adlı orduyu** kurdu.

**Devşirme Sistemi:** Çocukların askerler tarafından ailenin rızasıyla köyden alınarak Anadolu'da bir Türk ailenin yanına yerleştirilmesi, daha sonra başkentte Acemi Ocağı'nda askerlik eğitimi almasına Devşirme Sistemi denir.

### Yıldırım Beyazıt (1389-1402)

**Ankara Savaşı:** Yıldırım Bayezid ile Timur arasında Ankara yakınlarındaki Çubuk Ovası'nda yapılan savaşta Yıldırım Beyazıt yenildi.

#### **Ankara Savaşı'nın Sonuçları:**

Osmanlı Devleti dağılma tehlikesi geçirerek taht kavgaları dönemi (**Fetret Devri**) başlamıştır.

Anadolu Türk Birliği bozuldu, Türk beylikleri yeniden kuruldu.

Bizans'ın yıkılması ve İstanbul'un fethi gecikti.

#### **Fetret Devri (1402-1413):**

Yıldırım Beyazıt'ın Ankara Savaşı'nda yenilmesiyle kardeşler arasındaki 11 yıl süren taht kavgalarına Fetret Devri denir. Fetret Devrine 1413 yılında **Mehmet Çelebi** son vermiştir.

1) Osmanlı devleti **kim tarafından** kurulmuştur?

- A) Fatih sultan Mehmet
- B) Orhan bey
- C) Osman Bey
- D) Yıldırım Bayezid

2) Osmanlı devleti **kaç yılında** kurulmuştur?

- A) 1299
- B) 1453
- C) 1071
- D) 1048

3) Osmanlı Devleti ilk kurulduğu günden itibaren fethettiği topraklarda insanlara iyi davranmış, gayrimüslüm halkın inançlarına saygı duymuş kendi kültürlerini serbest bir biçimde yaşamlarını sağlamıştır

**Yukarıdaki metinden yola çıkarak aşağıdakilerden hangisine ulaşılabilir.**

- A) Osmanlı devleti hoşgörülü bir yaklaşım sergilemiştir
- B) Osmanlı devleti gayri müslümleri asimile etmiştir
- C) Osmanlı devleti ekonomik olarak güçlüdür
- D) Osmanlı devleti geniş topraklara sahiptir



4) Aşağıdakilerden hangisi Osmanlı devletinin kısa sürede büyümesinin nedenlerinden biri **değildir**?

- A) Kurulduğu bölgenin coğrafi konumu
- B) Ahilerin desteğinin alınması
- C) Üstün yetenekli padişahların yetiştirilmesi
- D) Denizlerde güçlü olması

5) Aşağıdakilerden hangisi iskan politikasının amaçlarındanıdır?

- A) Anadolu da siyasi birliği sağlamak
- B) Fethedilen yerlerdeki ekonomik kaynaklar
- C) Fetihlerin kalıcı olmasını sağlamak
- D) Fethedilen yerlerin Osmanlı devletine katılmak istemeleri

6) Orhan bey döneminde yapılan çalışmalardan hangisi eğitime önem verdiğini gösterir?

- A) Divan teşkilatının kurulması
- B) İlk Osmanlı medresesinin İznik'te açılması
- C) İzmit , İznik ve bursanın alınması
- D) İlk gümüş parayı bastırması

7) Orhan bey döneminde

- \*ilk Osmanlı medresesini açması
- \*ilk gümüş parayı bastırması
- \*ilk düzenli orduyu kurması

**Yukarıda verilen bilgilere göre Orhan bey döneminde hangi alanda yapılan faaliyetlere değinilmemiştir?**

- A) Askeri
- B) Ekonomik
- C) Eğitim
- D) Siyasi

8) Osmanlı devletinin kısa sürede büyümesinde aşağıdakilerden hangisinin herhangi bir etkisi **bulunmamaktadır?**

- A) Coğrafi konumu
- B) Padişahların yetenekli olması
- C) Anadoludaki türk beylikleriyle mücadele etmesi
- D) Bizanstaki taht kavgaları

9) Osmanlı devletinde Çocukların ailenin rızasıyla köyden alınarak Anadolu'da bir Türk ailenin yanına yerleştirilmesi, daha sonra başkentte Acemi Ocağı'nda askerlik eğitimi alınıp yetiştirilmesine ne denir?

- A) İstimalet politikası
- B) İskan politikası
- C) Devşirme sistemi
- D) Tımar sistemi

10) Osmanlı devletinde **ilk parayı kim** bastırmıştır?

- A) Fatih sultan Mehmet
- B) Orhan bey
- C) Osman Bey
- D) Yıldırım Bayezid

11) Osmanlı devleti bizansla yaptığı ilk savaş aşağıdakilerden hangisidir?

- A) Sırpsındığı savaşı
- B) Koyunhisar savaşı
- C) Varna savaşı
- D) Ankara savaşı

12) Osmanlı devletinin karesi beyliğini alması Osmanlı devletine en fazla hangi alanda katkı sağlamıştır?

- A) Eğitim
- B) Kültür
- C) Denizcilik
- D) Ticaret

13) Osmanlı devleti ile Timur devleti arasında 1402 'de yapılan Ankara savaşı , Timur devletinin kazanmasıyla sona erdi. Yıldırım bayezid bu savaşta esir düştü ve 1043'te öldü. Daha sonra yıldırım bayzedin oğulları arasında taht kavgaları başladı .

Osmanlı devletinde ortaya çıkan bu taht kavgaları aşağıdakilerden hangisine yol açmıştır?

- A) Ticaretin gelişmesine
- B) Kültürel gelişmelerin artmasına
- C) Siyasi birliğin bozulmasına
- D) Anadolu'da birlikteliğin artmasına

14) Osmanlı devletinin orta asyadan gelen göçebe Türkmenleri balkanlara yerleştirmesinin nedenleri arasında aşağıdakilerden hangisi **bulunmamaktadır?**

- A) Göçebe Türkmenleri yerleşik hayata geçirmek
- B) Osmanlı devletinin yönetimini balkanlarda kalıcı hale getirmek
- C) Anadolu'da siyasi birliği sağlamak
- D) Balkan topraklarının Türkleşmesini sağlamak

15) Osmanlı devletinde farklı milletler yüzyıllar boyunca bir arda uyum içinde yaşamıştır.

Buna göre Osmanlı devleti aşağıdaki politikalardan hangisini **uygulamamıştır?**

- A) Hoşgörü
- B) Ayrımcılık
- C) Eşitlik
- D) Adalet

16) Osmanlı Devleti kuruluş döneminde fethettiği yerlerde cami,hamam,kervansaray,medrese gibi eserler yapmışlardır.

**Osmanlı Devleti'nin bu uygulamayı yapmasının sebebi aşağıdakilerden hangisidir?**

- A) Bölgede kalıcı yerleşim sağlamak
- B) Gayrı müslüm halkı bölgeden uzaklaştırmak
- C) Tarihi eserlerin artırmak
- D) Tarımsal üretimi devam ettirmek.

17) Bizans sınırında kurulan Osmanlı devleti, Anadolu beylikleri ile çatışmak yerine daha zayıf olan Bizans'a karşı gaza fetih politikası takip ederek Anadolu'daki Türk ve Müslüman halkın desteğini sağlamışlardır.

**Bu durum aşağıdakilerden hangisine neden olmuştur?**

- A) Bizans'ta taht kavgalarının çıkmasında
- B) Osmanlı'nın denizlerde güçlenmesinde
- C) Osmanlı'nın kısa sürede büyümesinde
- D) Anadolu'da siyasi birliğin sağlanmasına

18) Söğüt ve çevresini yurt edinmesi Osmanlı Beyliği'ne önemli avantajlar sağlamıştır. Bu durum beyliğin kısa sürede büyümesine sebep olmuştur.

Aşağıdakilerden hangisi Osmanlı Beyliği'nin kurulduğu coğrafyanın avantajlarından biri değildir?

- A) Uç beyliği olarak kurulması
- B) Önemli ticaret yollarına yakın olması
- C) Moğol baskısından uzak konumda olması
- D) Zeki ve yetenekli padişahların başta olması

19) Yıldırım Beyazid dönemindeki aşağıdaki gelişmelerden hangisinin Anadolu'da Türk siyasi birliğini sağlamaya yönelik olduğu söylenebilir?

- A) İstanbul'un ilk defa kuşatılması
- B) Timur ile Ankara Savaşı'nın yapılması
- C) Haçlılara karşı Niğbolu Savaşının kazanılması
- D) Karamanoğullarının Osmanlı topraklarına katılması

20) Osmanlı devletinin çimpe kalesini alıp geliboluya yerleşmeleri, sonrada balkanlara doğru ilerlemeleri avrupanın dikkatini çekmiş , ancak Arnavutluk Bulgaristan , Sırbistan gibi ülkelerin birbirleriyle olan çekişmeleri nedeniyle batı bu duruma seyirci kalmıştır

Yukarıda verilen bilgilere göre Osmanlı devletinin balkanlara ilerlemesinde rol oynayan faktörlerin hangisi üzerinde durulmuştur?

- A) Osmanlı devletinin savaş teknikleri
- B) Osmanlı ekonomisinin güçlü oluşu
- C) Balkanlardaki siyasi karışıklıklar
- D) AvruPADAKİ inanç farklılıkları

**KONU: MELEK VE AHİRET İNANCI**

Çevremizde canlı, cansız pek çok varlık vardır. Dağlar, taşlar, denizler, bitkiler, bulutlar, sular v.b hepsi birer varlıktır. İnsanlar ve hayvanlar da varlıklar aleminin en önemli unsurlarındandır.

Bunların dışında görünmeyen varlıklar da vardır. Havadaki gazlar, elektrik akımı, ses dalgaları vb. göremediğimiz fakat var olduğunu kesin olarak bildiğimiz varlıklardandır. Melekler, cinler ve şeytan da göremediğimiz varlıklardandır. Kur'an-ı Kerim'de ve hadis-i şeriflerde meleklerden, cinlerden ve şeytandan çokça bahsedilmektedir. Var oldukları açıkça haber edilmektedir. Melek; Yüce Allah'ın nurdan yaratıp çeşitli işlerde görevlendirdiği, gözle görülmeyen varlıklardır. Cin; Yüce Allah'ın ateşten yarattığı, akıl ve irade sahibi olup gözle görülmeyen varlıklardır. Şeytan; ateşten yaratılan ve Yüce Allah'ın emrine karşı gelip ilahi rahmetten kovulan asi ve kibirli varlığa denir.

**2. Melekler ve Özellikleri**

Elçi, haberci, güç, kuvvet gibi anlamlara gelen melek kelimesi, dini bir kavram olarak ise; Allah(c.c.) tarafından yaratılmış, nurani(gözle görünmeyen) varlıklar anlamına gelir. Bunların

en çok bilineni dört büyük melektir. Dört büyük melek ve görevleri şöyledir:

**CEBRAİL(a.s.):** Vahiy meleğidir. Allah'tan aldığı emir ve yasakları peygamberlere iletir.

**AZRÂİL(a.s.):** Ölüm meleğidir. Allah'ın izniyle eceli gelenlerin canını almakla görevlidir.

**MİKÂİL(a.s.):** Doğa olaylarının meleğidir. Allah'ın kendisine verdiği izinle yağmur, dolu, kar,rüzgar vb. olayları düzenler.

**İSRAFİL(a.s.):** Sur'a üfürücü melektir. İlk üfleğinde kıyamet kopacaktır. İkinci üfleğinde ise bütün insanlar yeniden diriltilecektir. Aklınızda kalsın:

'CAMİ' sözcüğünün baş harfleri dört büyük meleğin baş harflerinin şifresidir.

Dört büyük meleğin dışındaki bazı melekler ve görevleri:

- Kiramen Kâtibin: İnsanın sağında ve solunda bulunan meleklerdir. Sağdaki melek, iyi davranışları, soldaki melek ise kötü davranışları kaydetmekle görevlidir.
- Münker Nekir: Öldükten sonra kabirde insanları sorgulamakla görevli meleklerdir. Bunların dışında Hafaza melekleri(koruyucu) ve daha birçok görevi olan melek vardır.

Kur'an-ı Kerim'e göre meleklerin özelliklerini şöyle sıralayabiliriz:

- \* Nurani varlıklardır. İnsanlar gibi maddi bedenleri yoktur. Gözle görünmezler.
- \* Sayılarını Allah'tan başka kimse bilemez.
- \* Yeme, içme, yorulma, uyuma, dinlenme gibi ihtiyaçları yoktur.
- \* Erkeklik-dişilik özellikleri yoktur.
- \* Çok hızlı hareket edebilirler.
- \* Farklı farklı şekillere bürünebilirler.
- \* Sadece Allah'a ibadet edip O'nun emirlerini eksiksiz yerine getirirler.
- \* Melekler asla Allah'ın emirlerine karşı gelmezler.
- \* Melekler kanatları olan varlıklardır.

Cin ve şeytan konusunda bazı batıl inançlar söz konusudur. Dinde olmadığı halde bilgisizlik sebebiyle dinden zannedilen bu inanç ve uygulamaların başlıcaları ruh çağırma, falcılık, sihir ve büyüdür

1) Aşağıdakilerden hangisi Kur'an-ı Kerim'de adı geçen dört büyük melekten biri **değildir**?

- A) Azrail
- B) Cebrail
- C) Rıdvan
- D) Mikail

2) Aşağıdakilerden hangisi muavizeteyn sureleridir?

- A) Fatıha İhlas B) İhlas Kureyş
- C) Felak Nas D) Nas Fatıha

3) Çevremizdeki varlıkların birçoğu nu duyu organlarıyla algılayamayız. Aşağıdakilerden hangisi göremediğimiz varlıklardandır?

- A) Sevgi
- B) Su
- C) Bitki
- D) Taş

4) Nurdan yaratılmış olan ve gözle görülmeyen varlıklara ne denir?

- A) İnsan
- B) Şeytan
- C) Melek
- D) Cin

5) Aşağıdakilerden hangisi meleklerin özelliklerinden biri **değildir**?

- A) Ateşten yaratılmışlardır.
- B) Cinsiyetleri yoktur.
- C) Günah işlemezler
- D) Yeme içmeleri yoktur.

6) Şeytanla ilgili hangisi **yanlıştır**?

- A) Gözle görülmez.
- B) İnsanlara zarar verir.
- C) Kötülük yapmaz.
- D) Ateşten yaratılmıştır.

7) Batıl inançlarla ilgili hangisi **söylenemez**?

- A) Toplumda barış ve huzur bozular.
- B) Yaşamımızdaki hedefler daha kolay gerçekleşir.
- C) Gaypten haber alma gayreti vardır.
- D) İnsanlar arası ilişkileri olumsuz yönde etkiler

8) Hangisi batıl inanç **değildir**?

- A) Gece tırnak kesmek ömrü kısaltır.
- B) Elbise veya ayakkabı giymeye önce sağdan başlanır.
- C) Duvara at nalı asmak uğur getirir.
- D) Nazar değmesine kurşun dökmek iyi gelir.

9) Aşağıdakilerden hangisi toplumda yaygın olan batıl inançlardan biri **değildir**?

- A) Tuvalete sol ayakla girmek
- B) Falcılık
- C) Ruh çağırma
- D) Sihir ve Büyü

10) Aşağıdakilerden hangisi ahiret inancının insana sağladığı yararlarından biri **değildir**?

- A) Kötülük yapmadan alıkoyması
- B) İyilik yapmaya özendirilmesi
- C) Bencil duygularını kırması
- D) İnsanı boş yere korkutması

11) Sevap ve günahlarımızı yazan melekler verilen isim aşağıdakilerden hangisidir?

- A) Azrail
- B) MünkerNekir
- C) Mikail
- D) Kiramen Kâtibin

12) Aşağıda meleklerle ilgili verilen bilgilerden hangisi **yanlıştır**?

- A) Melekler iyilik ve güzelliğin sembolüdürler.
- B) Melekler iradesi olan varlıklardır. Bu nedenle günah işleyebilirler.
- C) Melekler, Allah'ın emrettiği şeyleri yerine getirirler
- D) Melekler insanı sürekli iyiye, güzele, doğru olana yönlendirirler.

13) Aşağıdakilerden hangisi meleklerin imanının insanın davranışlarına katkısından **sayılamaz**?

- A) Devamlı iyilik yaparlar
- B) İnsanları üzme ve incitmeye özen gösterirler
- C) Yoksul ve kimsesizlere yardım ederler
- D) Başkalarının haklarına saygı duyarlar

14) Aşağıdakilerden hangisi insanların batıl inançlara yönelme sebeplerinden biri değildir?

- A) Gelecek hakkında bilgi edinme merakı
- B) Dini öğrenme isteği
- C) Gizemli olan şeylere duyulan ilgi
- D) Dini eğitimin yetersiz olması

15) İslam inancına göre dünya hayatını sona erdirecek olan, tüm canlıların öldüğü ve evrenin düzeninin bozulacağı büyük olaya ne denir?

- A) Sırat
- B) Mizan
- C) Mahşer
- D) Kıyamet

16) "Adalet terazisi" olarak bilinen, öbür dünyada insanların amellerinin tartılacağı teraziye ne denir?

- A) Mahşer
- B) Mizan
- C) Berzah
- D) Sur

17) İnsanların öldükten sonra dirilip sonsuza kadar kalacağı ve yaptıklarından hesaba çekileceği inancı aşağıdaki kavramlardan hangisiyle açıklanır ?

- A) Kadere iman
- B) Meleklerle iman
- C) Ahirete iman
- D) Ruh göçü

18) Ateşten yaratılmış olan ve gözle görülmeyen varlıklara ne denir?

- A) İnsan
- B) Şeytan
- C) Melek
- D) Cin

19) Aşağıdakilerden hangisi Cinlerin özelliklerinden biri **değildir**?

- A) Ateşten yaratılmışlardır.
- B) Cinsiyetleri yoktur.
- C) Günah işlerler
- D) Gözle görülmezler.

20) Aşağıdakilerden hangisi, dünya ve ahiret arasındaki ilişkiyi İslam dinine göre **açıklamaz**?

- A) Dünya ve ahiret birbirini tamamlar.
- B) Yaşam yalnızca bu dünyadadır; ölümle her şey biter.
- C) Ahireti kazanmak, dünyadaki hazırlığımıza bağlıdır.
- D) Ölüm ebedi yolculuğa başlangıç noktasıdır.

## SIMPLE PRESENT TENSE

## (GENİŞ ZAMAN)

Günlük hayatımızdaki rutinlerden ve alışkanlıklardan bahsederken ve belli bir sıklıkta yapılan eylemleri ifade ederken kullanılır.

Bunlar tekrar eden eylemler oldukları için cümlelerimizde sıklık bildiren zaman zarflarını kullanırız.

## Frequency Adverbs ( Sıklık Zarfları)

- always: her zaman
- usually, generally: genellikle
- often: sık sık
- sometimes: bazen
- seldom, rarely: nadiren
- never: asla, hiç

Example: I always go cycling.

usually

generally

often

sometimes

rarely

seldom

never

Yukarıdaki örnekte gördüğünüz gibi bu zaman zarfları subject (öznenen) sonra kullanılırlar.

## Sports

Attention (Dikkat!)

Olumsuzluk anlamı veren “never” olumlu cümle yapısı ile kullanılır.

Example: I never play football.

(Asla futbol oynamam.)

Türkçedeki gibi “never” olumsuz cümle yapısı ile kullanılmaz.

I don't never play football.

## Question Form ( Soru Kalıbı)

“Ne sıklıkla” sorusunu sorarken “how often” kullanırız.

Example: How often do you go jogging?

(Ne sıklıkla satranç oynarsın?)

“How often” kalıbı soru cümlesinin başına gelir. Devamında geniş zaman kalıbı kullanılır.

❖ How often do you go jogging?

➤ I usually go jogging.  
(Genellikle koşuya çıkarım)



**A) Match the questions with the answers below. (Aşağıda verilen soruları cevaplarla eşleştirin.)**

1. What is your favorite sport?.....
2. How often do you do karate? .....
3. What do we need for playing volleyball? .....
4. How often do you go hiking?.....
5. Do you always go running?

- a. I rarely go hiking.
- b. Yes, I do.
- c. I often do karate.
- d. We need a net and a ball for playing volleyball.
- e. My favorite sport is basketball.

**B) Make a correct sentence with the words given in a mixed way.**

(Karışık verilen kelimelerle doğru bir cümle oluşturun.)

1. often / how / swim / you / do / ?

.....  
 .....  
 .....

2. table / my / is / favorite / sport / tennis / .

.....  
 .....  
 .....

3. a bow / an arrow / need / for / archery / I / and / .

.....  
 .....

4. play / handball / me / sometimes / my friends / and / .

.....  
 .....

5. never / I / trekking / go / .

.....  
 .....

**C) Look at the chart and write about the people as in the example.**

(Tabloya bakarak örnekteki gibi cümleler oluşturun.)

	skiing	basketball	tennis
Jack	usually		never
Mary		sometimes	
George			always
Helen	rarely	often	

Example: Jack usually goes skiing.

- 1.....
- 2.....
- 3.....
- 4.....
- 5.....
- 6.....



**D) Choose the correct option.**

(Doğru cevabı işaretleyiniz.)

1..... go  
climbing?  
a)how often he does  
b)b) does he how often  
c) how often  
d) how often does he

2.I ..... play  
football. I don't like it.

a)Always  
b)Usually  
c)Generally  
d)never

3.  
Jane .....

a)does yoga always  
b)do yoga always  
c)always does yoga  
d)always do yoga

4.Our school team is good at  
basketball.  
They ..... win the  
games.

a)Rarely  
b)Seldom  
c)Usually  
d)Never

5.How ..... do you need  
a helmet to go roller skating?

a)Often  
b)Sometimes  
c)Always  
d)generall

## CEVAP ANAHTARI

<u>MATEMATİK</u>	<u>TÜRKÇE</u>	<u>FEN</u>	<u>SOSYAL</u>	<u>DİN KÜLT)</u>	<u>İNGİLİZCE</u>
1) D	1) B	1) B	1) C	1) C	A) 1.e 2.c 3.d 4.a 5.b
2) C	2) D	2) C	2) A	2) C	B) 1. How often do you swim?
3) A	3) C	3) C	3) A	3) A	2.My favorite sport is table tennis.
4) C	4) A	4) D	4) D	4) C	3.I need a bow and an arrow for archery.
5) C	5) A	5) A	5) C	5) A	4.Me and my friends sometimes play handball.
6) B	6) D	6) D	6) B	6) C	5.I never go trekking.
7) B	7) B	7) D	7) D	7) B	C) 1. Jack never plays tennis.
8) A	8) B	8) B	8) C	8) B	2.Mary sometimes plays basketball.
9) C	9) A	9) A	9) C	9) A	3.George always plays tennis
10) A	10) D	10) A	10) C	10) D	4.Helen rarely goes skiing.
11) A	11) C	11) A	11) B	11) D	5.Helen often plays basketball.
12) D	12) D	12) D	12) C	12) B	D) 1. d
13) A	13) A	13) B	13) C	13) B	2.d
14) C	14) B	14) B	14) C	14) B	3.c
15) C	15) A	15) D	15) B	15) D	4.c
16) C	16) B	16) C	16) A	16) B	5.a
17) B	17) C	17) B	17) C	17) C	
18) C	18) A	18) B	18) D	18) B	
19) A	19) D	19) B	19) D	19) B	
20) B	20) B	20) B	20) D	20) B	

## EMEĞİ GEÇEN ÖĞRETMENLERİMİZ

AR-GE EKİBİ

MÜDÜR YARDIMCISI

FATİH SELİM TAN

MEHMET ZAKİR BEKLİM  
BİLİŞİM TEKNOLOJİLERİ ÖĞRETMENİ

SAADET FİDAN  
MATEMATİK ÖĞRETMENİ

İBRAHİM ERDAL  
TÜRKÇE ÖĞRETMENİ

HATİCE BAŞAK DANIŞ  
FEN BİLİMLERİ ÖĞRETMENİ

M. ZAKİR SEVİLGİN  
SOSYAL BİLGİLER ÖĞRETMENİ

YUSUF NAS  
DİN KÜLT. VE AHLAK BİLG. ÖĞRETMENİ

GÜLÇİN ERGÜN  
İNGİLİZCE ÖĞRETMENİ